

B. SOUHRNNÁ TECHNICKÁ ZPRÁVA

Název akce: BPP Haldy, ř. km 0,434 – 0,691, Rozseč, oprava koryta

Tok (IDVT): BPP Haldy (IDVT 10188630)

Místo stavby: Kraj Vysočina, k. ú. Rozseč



Útvar TDS a projekce závodu Dyje

Datum: Únor 2025

Č. paré:

Vypracovala: Ing. Lucie Seifertová

Kontroloval: Ing. Aleš Záruba (ČKAIT: 140 04 03)

B.1 CELKOVÝ POPIS ÚZEMÍ STAVBY	3
a) Základní popis stavby.....	3
b) Charakteristika území a stavebního pozemku, dosavadní využití a zastavěnost území, poloha vzhledem k záplavovému území, poddolovanému území, apod.....	3
c) Údaje o souladu stavby s územně plánovací dokumentací a územními opatřeními nebo s cíli a úkoly územního plánování, a s požadavky na ochranu kulturně historických, architektonických, archeologických a urbanistických hodnot v území.....	4
d) výčet a závěry průzkumů.....	4
e) Informace o nutnosti povolení výjimky z požadavků na výstavbu	5
f) Stávající ochrana území a stavby podle jiných právních předpisů, včetně rozsahu omezení a podmínek pro ochranu	5
g) Vliv stavby na okolní stavby a pozemky, ochrana okolí, vliv stavby na odtokové poměry v území, požadavky na asanace, demolice a kácení dřevin	5
h) Požadavky na maximální dočasné a trvalé zábory zemědělského půdního fondu nebo pozemků určených k plnění funkce lesa	5
i) Navrhovaná a vznikající ochranná a bezpečnostní pásma, rozsah omezení a podmínky ochrany podle jiných právních předpisů, včetně seznamu pozemků podle katastru nemovitostí, na kterých ochranné nebo bezpečnostní pásmo vznikne	6
j) Navrhované parametry stavby	6
k) Limitní bilance stavby	6
l) Požadavky na kapacity veřejných sítí komunikačních vedení a elektronického komunikačního zařízení veřejné komunikační sítě	7
m) Základní předpoklady výstavby – časové údaje o realizaci, členění na etapy, věcné a časové vazby stavby, podmiňující, vyvolané a související investice.....	7
n) Základní požadavky na předčasné užívání staveb a zkušební provoz staveb, doba jejich trvání ve vztahu k dokončení a užívání stavby	7
o) Seznam výsledků zeměměřických činností podle jiného právního předpisu, pokud mají podle projektu výsledků zeměměřických činností vzniknout v souvislosti s povolením stavby.....	7
B.2 URBANISTICKÉ A ZÁKLADNÍ ARCHITEKTONICKÉ ŘEŠENÍ	7
B.3 ZÁKLADNÍ STAVEBNĚ TECHNICKÉ A TECHNOLOGICKÉ ŘEŠENÍ	8
a) Popis stávajícího stavu	8
b) Popis navrženého stavebně technického a konstrukčního řešení	8
B.4 PŘIPOJENÍ NA TECHNICKOU INFRASTRUKTURU	9
B.5 DOPRAVNÍ ŘEŠENÍ.....	9
B.6 ŘEŠENÍ VEGETACE A SOUVISEJÍCÍCH TERNÉNNÍCH ÚPRAV.....	10
B.7 POPIS VLIVŮ STAVBY NA ŽIVOTNÍ PROSTŘEDÍ A JEHO OCHRANA.....	10
a) Vliv na životní prostředí - ovzduší, hluk, odpady, půda	10

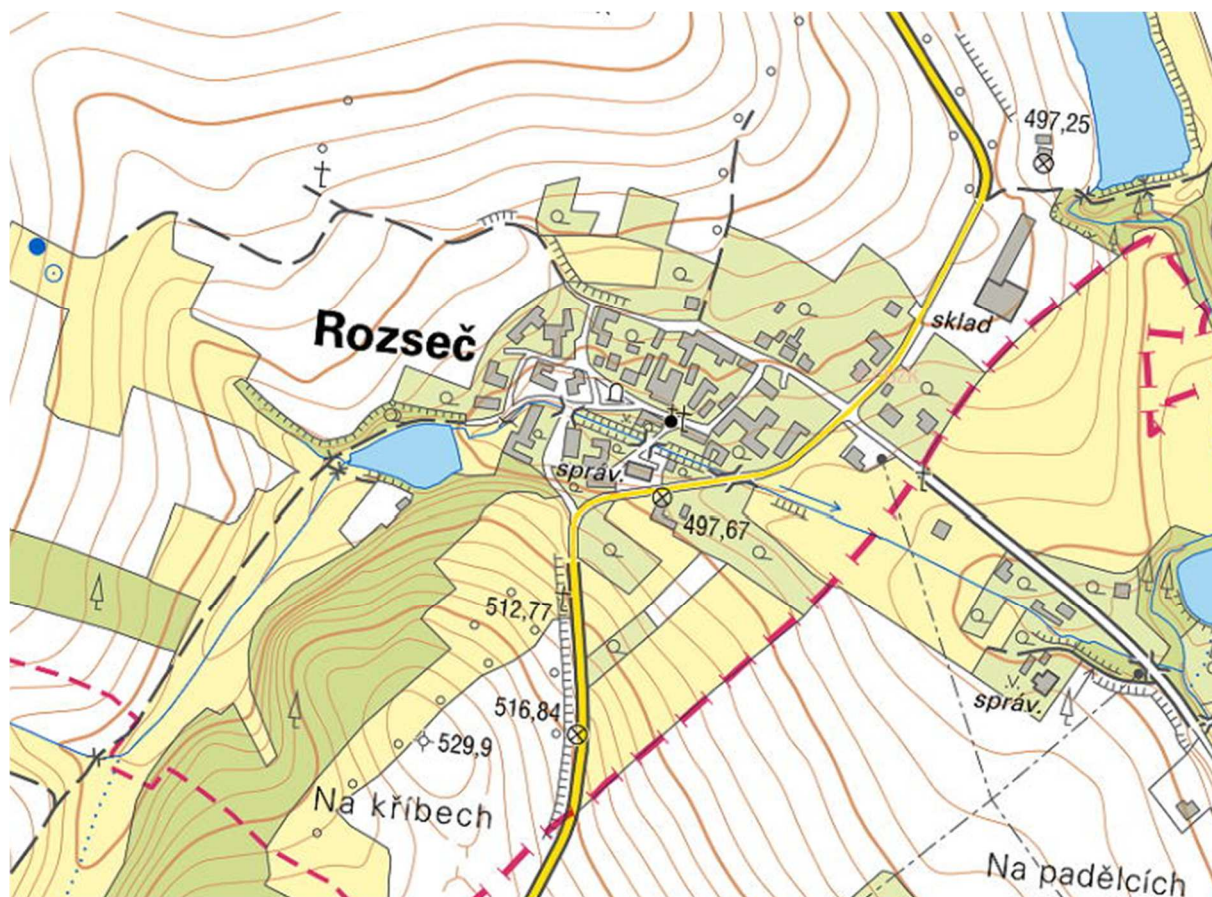
b) Vliv na přírodu a krajinu.....	11
B.8 CELKOVÉ VODOHOSPODÁŘSKÉ ŘEŠENÍ	11
B.9 OCHRANA OBYVATELSTVA	11
B.10 ZÁSADY ORGANIZACE VÝSTAVBY	11
a) napojení staveniště na stávající dopravní a technickou infrastrukturu	11
b) ochrana okolí staveniště a požadavky na související asanace, demolice, demontáž, dekonstrukce a kácení dřevin apod.	12
c) vstup a vjezd na stavbu, přístup na stavbu po dobu výstavby.....	12
d) maximální dočasné a trvalé zábory pro staveniště.....	12
e) požadavky na ochranu životního prostředí při výstavbě.....	12
f) zásady bezpečnosti a ochrany zdraví při práci na staveništi.....	13
g) bilance zemních prací, požadavky na přísun nebo deponie zemin.....	14
h) limity pro užití výškové mechanizace.....	15
i) požadavky na postupné uvádění stavby do provozu (užívání), požadavky na průběh a způsob přípravy a realizace výstavby a další specifické požadavky.....	15
j) návrh fází výstavby za účelem provedení kontrolních prohlídek	15
k) dočasné objekty	15

B.1 CELKOVÝ POPIS ÚZEMÍ STAVBY

a) Základní popis stavby

Zájmová lokalita se nachází v kraji Vysočina, okresu Žďár nad Sázavou v katastrálním území Rozseč (742309). Předmětný úsek bezejmenného pravobřežního přítoku Haldy se nachází v intravilánu obce Rozseč od silničního mostu hlavní silnice, po vypouštěcí objekt místního rybníka.

Hlavním cílem záměru je oprava opevnění, které je ve špatném technickém stavu.



Obr. Zájmová lokalita – ZM 1:5000

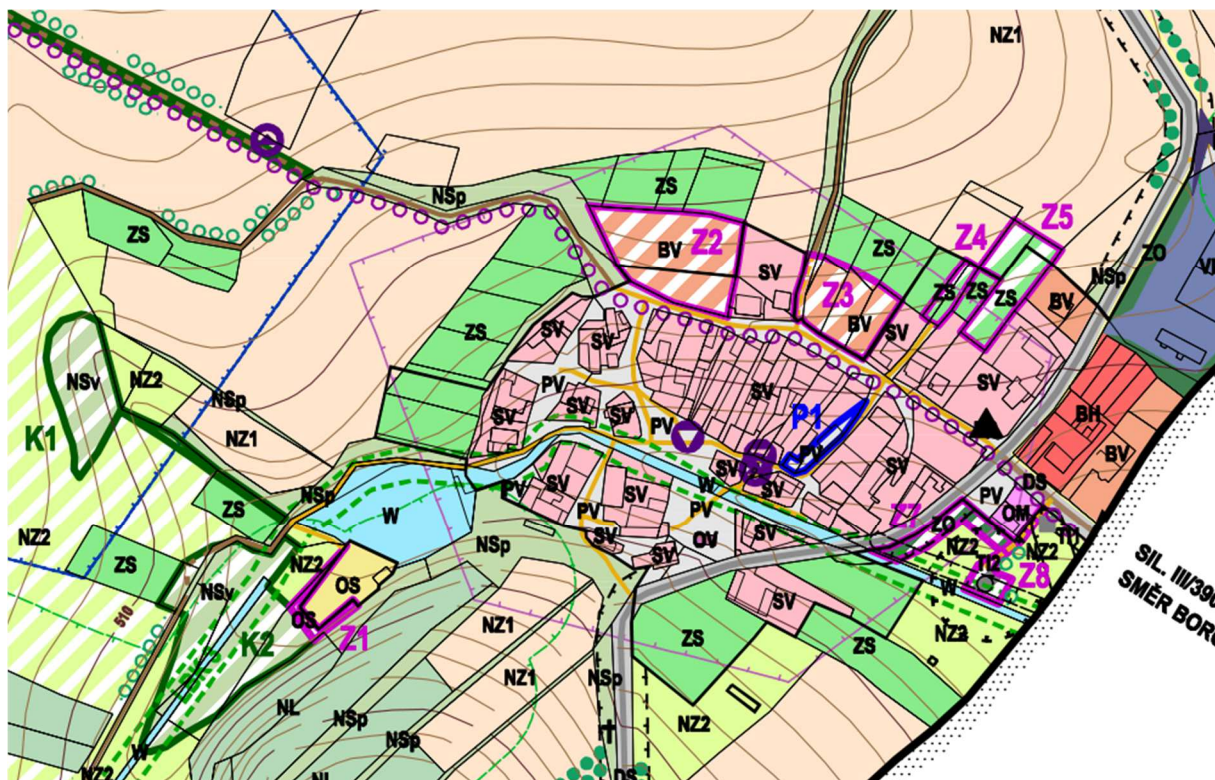
b) Charakteristika území a stavebního pozemku, dosavadní využití a zastavěnost území, poloha vzhledem k záplavovému území, poddolovanému území, apod.

Lokalita se nachází v intravilánu obce Rozseč. Jedná se o opravu stávajícího koryta ležícího na obecních pozemcích.

Stavba se nenachází v aktivní záplavové zóně ani v poddolovaném území. Dle registru sesuvů České geologické služby – Geofondu ČR nejsou v řešeném území evidovány žádné svahové nestability, zároveň se nejedná o území s dozrívajícími důlními vlivy.

c) Údaje o souladu stavby s územně plánovací dokumentací a územními opatřeními nebo s cíli a úkoly územního plánování, a s požadavky na ochranu kulturně historických, architektonických, archeologických a urbanistických hodnot v území

Obec Rozseč má zpracovaný územní plán z dubna 2014. Navrhovaná stavba není v rozporu s územním plánem obcí.



Obr. Územní plán v místě stavby. W – plochy vodní a vodohospodářské

d) výčet a závěry průzkumů

Před zpracováním PD bylo provedeno terénní šetření pracovníky Povodí Moravy, s. p., útvaru TDS a projekce. V průběhu byly zajištěny vyjádření dotčených organizací o stavu inženýrských sítí a zařízení v obvodu staveniště. Dále byly zjištěny majetkoprávní údaje o vlastnických poměrech v území stavby.

Biologické posouzení: viz samostatná příloha

Hydrologické údaje:

Hydrologické údaje (02/2024), poskytnuté dle ČSN 75 1400 od ČHMÚ.

Vodní tok:	pravostranný přítok Haldy (ID 10188630)
Číslo hydrologického pořadí:	4-15-01-1040-0-00
Profil:	most cca 115 m pod hrází Obecního rybníka, k. ú. Rozseč

Plocha povodí: 2,9 km²
 Třída přesnosti: III.

N-leté průtoky Q_N			$m^3 \cdot s^{-1}$			Třída III	
N	1	2	5	10	20	50	100
Q	0,5	1,0	2,0	3,1	4,6	7,2	9,7

N- leté průtoky Q_N

e) Informace o nutnosti povolení výjimky z požadavků na výstavbu

Všechny aspekty předkládané stavby jsou plně v souladu s platnými právními předpisy a normami. Není nutné žádat o žádné výjimky z požadavků na výstavbu.

f) Stávající ochrana území a stavby podle jiných právních předpisů, včetně rozsahu omezení a podmínek pro ochranu

V zájmové lokalitě se nenachází žádná evropsky významná lokalita, ptačí oblast, maloplošná zvláště chráněná území ani velkoplošná zvláště chráněná území.

g) Vliv stavby na okolní stavby a pozemky, ochrana okolí, vliv stavby na odtokové poměry v území, požadavky na asanace, demolice a kácení dřevin

Navrhovaná stavba nebude mít negativní vliv na okolní pozemky a stavby. Zároveň nedojde ke zhoršení odtokových poměrů v území. Během výstavby lze předpokládat zvýšenou prašnost a hluknost, ty však nebudou překračovat povolené meze a lze je snížit vhodnými opatřeními během výstavby. Stavba neprodukuje žádné odpadní vody ani emise.

h) Požadavky na maximální dočasné a trvalé zábory zemědělského půdního fondu nebo pozemků určených k plnění funkce lesa

V rámci akce nedojde k záboru pozemků určených k plnění funkcí lesa. Dojde k odnětí zemědělské půdy k nezemědělským účelům po dobu kratší než 1 rok dle Zák. 334/1992 Sb., §9, odst. 2, písm. d.

V rámci akce budou dotčeny pozemky v kraji Vysočina, k. ú. Rozseč dle následující tabulky:

P.č.	P. výměra	Vlastník pozemku	Druh pozemku	LV	Dočasně dotčeno	Trvale dotčeno
781/12	4	Chytka Josef, č. p. 14, 59451 Rozseč	vodní plocha	28	4	0
st. 28	840	Kejda Jiří, č. p. 18, 59451 Rozseč (1/2), Kejda Rostislav, č. p. 18, 59451 Rozseč (1/2)	zastavěná plocha a nádvoří	27	0	0
108/9	132	Kejda Jiří, č. p. 18, 59451 Rozseč (1/2), Kejda Rostislav, č. p. 18, 59451 Rozseč (1/2)	ostatní plocha	27	95	0
35/1	312	Koláčný Oldřich, č. p. 17, 59451 Rozseč	zahrada	29	0	91,98
759/3	916	Obec Rozseč, č. p. 16, 59451 Rozseč	ostatní plocha	1	120	35
110/1	127	Obec Rozseč, č. p. 16, 59451 Rozseč	ostatní plocha	1	80	0
760/1	1436	Obec Rozseč, č. p. 16, 59451 Rozseč	ostatní plocha	1	250	0

111	4904	Obec Rozseč, č. p. 16, 59451 Rozseč	vodní plocha	1	350	0
759/1	5994	Obec Rozseč, č. p. 16, 59451 Rozseč	ostatní plocha	1	600	0
108/7	194	Obec Rozseč, č. p. 16, 59451 Rozseč	ostatní plocha	1	45	25
759/8	9	Obec Rozseč, č. p. 16, 59451 Rozseč	ostatní plocha	1	9	0
35/2	89	Obec Rozseč, č. p. 16, 59451 Rozseč	zahrada	1	0	41
110/13	2766	Obec Rozseč, č. p. 16, 59451 Rozseč	ostatní plocha	1	220	0
110/11	142	Obec Rozseč, č. p. 16, 59451 Rozseč	ostatní plocha	1	142	0
781/1	86	Obec Rozseč, č. p. 16, 59451 Rozseč	vodní plocha	1	30	40
781/7	1050	Obec Rozseč, č. p. 16, 59451 Rozseč	vodní plocha	1	600	450
781/8	5	Obec Rozseč, č. p. 16, 59451 Rozseč	vodní plocha	1	2,5	2,5
781/9	468	Obec Rozseč, č. p. 16, 59451 Rozseč	vodní plocha	1	318	150
781/11	44	Obec Rozseč, č. p. 16, 59451 Rozseč	vodní plocha	1	35	9
759/2	1564	Obec Rozseč, č. p. 16, 59451 Rozseč	ostatní plocha	1	200	50
30/2	2766	Obec Rozseč, č. p. 16, 59451 Rozseč	ostatní plocha	1	50	0
781/10	39	Zavdilová Marie, č. p. 19, 59451 Rozseč	vodní plocha	26	27,91	0

- i) **Navrhovaná a vznikající ochranná a bezpečnostní pásma, rozsah omezení a podmínky ochrany podle jiných právních předpisů, včetně seznamu pozemků podle katastru nemovitostí, na kterých ochranné nebo bezpečnostní pásmo vznikne**

Vzhledem k charakteru stavby bezpředmětné.

j) Navrhované parametry stavby

Jedná se o opravu koryta ve stávajících parametrech.

k) Limitní bilance stavby

V rámci údržby bude s materiálem manipulováno pouze v prostoru koryta a prostoru pro jeho uložení. Jako mezideponie poslouží parcela č. 759/1 a č. 110/13, k. ú. Rozseč, ve vlastnictví obce Rozseč.

Sedimenty budou odvodněny na parcele č. 110/13 a poté budou odvezeny na skládku Technických služeb Velké Meziříčí, která je vzdálena 23 km od stavby.

Stavební suť a asfaltové směsi budou uloženy v recyklačním dvoře Velké Meziříčí, vzdáleném 26 km od stavby.

S veškerými odpady vzniklými během stavby bude nakládáno v souladu se zákonem č. 541/2020 Sb., o odpadech, ve znění pozdějších předpisů a vyhláškou č. 273/2021 Sb., o podrobnostech nakládání s odpady.

Se stavebním odpadem bude nakládáno takto (viz § 3 zákona č. 541/2020 Sb., o odpadech) :

- recyklovatelné materiály budou nabídnuty k recyklaci v recyklačním zařízení
- biologický rozložitelné odpady budou odvezeny do kompostárny nebo bioplynové stanice

- spalitelný odpad bude nabídnut ke spálení do spalovny komunálních odpadů
- nespalitelný odpad bude uložen na skládku

Číslo odpadu	Druh odpadu	Kategorie	Předpokládané množství
17 01 01	Beton, s příměsí	O	230 t
17 01 01	Železobeton	O	250 t
17 03 02	Asfaltové směsi	O	65 t
17 05 04	Zemina a kamení	O	220 t

V případě jiného uložení těchto materiálů je nezbytný souhlas investora a splnění všech legislativních podmínek.

l) Požadavky na kapacity veřejných sítí komunikačních vedení a elektronického komunikačního zařízení veřejné komunikační sítě

Neuvažuje se žádné napojení na veřejnou infrastrukturu.

m) Základní předpoklady výstavby – časové údaje o realizaci, členění na etapy, věcné a časové vazby stavby, podmiňující, vyvolané a související investice

Předpokládaný termín bude stanoven dle možností investora. Kácení dřevin proběhne mimo vegetační dobu.

Předpokládaná délka realizace je přibližně 5 měsíců.

n) Základní požadavky na předčasné užívání staveb a zkušební provoz staveb, doba jejich trvání ve vztahu k dokončení a užívání stavby

Vzhledem k charakteru stavby není předmětem.

o) Seznam výsledků zeměměřických činností podle jiného právního předpisu, pokud mají podle projektu výsledků zeměměřických činností vzniknout v souvislosti s povolením stavby

Zaměření bylo vypracováno útvarem hydroinformatiky a geodetických informací a vypracoval jej Ing. Láska (02/2023).

B.2 URBANISTICKÉ A ZÁKLADNÍ ARCHITEKTONICKÉ ŘEŠENÍ

Úpravou koryta nedojde k narušení historických, urbanistických nebo architektonických hodnot.

B.3 ZÁKLADNÍ STAVEBNĚ TECHNICKÉ A TECHNOLOGICKÉ ŘEŠENÍ

B.3.1 Celková koncepce stavebně technického a technologického řešení

Základním konceptem je obnova průtočnosti a oprava původního opevnění bezejmenného přítoku Haldy. Vzhledem ke stávajícímu stavu opevnění, kdy opevnění neplní správnou funkci, by při zvýšených povodňových průtocích mohlo dojít ke škodám na majetku třetích osob.

B.3.2 Celkové řešení podmínek přístupnosti

Projektová dokumentace neřeší.

B.3.3 Zásady bezpečnosti při užívání stavby.

Stavba nevyžaduje.

B.3.4 Základní technický popis stavby

a) Popis stávajícího stavu

V rámci akce bude provedeno odtěžení sedimentu a oprava opevnění koryta drobného významného toku BPP Haldy v intravilánu obce Rozseč. Opravovaný úsek začíná od silničního mostu silnice II/390 (ř. km 0,434) a končí výústím objektem místního rybníku (ř. km 0,691).

Koryto vodního toku bylo v dřívějších dobách kvůli zástavbě v blízkosti toku opevněno kamennou dlažbou a opěrnými zdmi. Opevnění je s vzhledem ke stáří (rok 1941) ve velmi špatném technickém stavu a vyžaduje opravu.

Zábradlí na opěrné zdi je poškozeno, místy zcela chybí a je nutné jej doplnit a opravit. Lokalita je z velké části snadno přístupná alespoň z jednoho břehu, úsek uprostřed bude opravován z koryta. Pro přístup do koryta bude nutné vybudovat dočasné sjezdy.

b) Popis navrženého stavebně technického a konstrukčního řešení

V rámci tohoto záměru bude provedeno odtěžení sedimentu z koryta a oprava opevnění koryta. Stavební práce na vodním toce budou probíhat na pozemcích ve vlastnictví obce Rozseč a soukromých vlastníků (souhlasy vlastníků s opravou jsou přiloženy v příloze E. Dokladová část).

Před zahájením stavebních prací je nutné vymezit staveniště a zřídit zařízení staveniště, ke kterému jsou předurčeny parcely č. 759/1 a 110/13, k. ú. Rozseč. Je nutné brát ohled na inženýrské sítě.

Součástí stavebních prací bude kácení dřevin dle inventarizační tabulky, které bude provedeno mimo vegetační období. Kácení dřevin bude nutné provést z důvodu proveditelnosti stavby.

V lichoběžníkovém profilu koryta bude provedeno opevnění kamennou rovinou z kamene o hm. 200 - 500 kg s kamennou patou, která bude provedena z kamene uloženého na štět. V místech obdélníkového profilu bude rozebrána původní opěrná zeď na levém břehu a bude vybudována nová

opěrná zeď ze železobetonu. U pravé opěrné zdi bude provedena přízdívka zdiva a přibetonování základu. Římsa na pravém břehu bude kompletně opravena.

Stavba bude prováděna „shora dolů“ od ř. km 0,691 po ř. km 0,434 (směrem po toku), aby nedocházelo k zanášení již opravených úseků.

B.3.5 Technologické řešení – základní popis technických a technologických zařízení

Stavba nezahrnuje.

B.3.6 Zásady požární bezpečnosti

Jedná se o stavbu kategorie 0, tudíž se požární bezpečnostní řád nezpracovává.

B.3.7 Úspora energie a tepelná ochrana

Stavba nevyžaduje.

B.3.8 Hygienické požadavky na stavbu, požadavky na pracovní a komunální prostředí

Při provádění všech stavebních prací a souvisejících činností je třeba dbát pokynů a stanovení o bezpečnosti práce a ochraně zdraví. Je třeba dodržovat platné předpisy, nařízení a normy ČSN.

Velkou pozornost je třeba věnovat při práci v okolí nadzemního nízkého napětí.

Pro zajištění ochrany proti hluku byly v PD zohledněny a při výstavbě musí být dodržovány platné zákony, nařízení, vyhlášky a normy, zvláště pak: Nařízení vlády č. 272/2011 Sb., *o ochraně zdraví před nepříznivými účinky hluku a vibrací*.

Dodavatel stavby musí zajistit bezpečnost silničního provozu na přilehlých komunikacích. Staveniště a výjezd z něj nutno opatřit nezbytnými omezujícími a výstražnými značkami, zejména přechodného dopravního řešení

B.3.9 Zásady ochrany stavby před negativními účinky vnějšího prostředí

Stavbu není nutné chránit před pronikání radonu z podloží, před seizmicitou nebo hlukem.

B.4 PŘIPOJENÍ NA TECHNICKOU INFRASTRUKTURU

Stavba nevyžaduje.

B.5 DOPRAVNÍ ŘEŠENÍ

Hotová stavba nemá žádné požadavky na dopravní dostupnost. Staveniště je přístupné z místní komunikace a dále využitím soukromých parcel, kde byly v rámci PD zajištěny souhlasy vlastníků.

B.6 ŘEŠENÍ VEGETACE A SOUVISEJÍCÍCH TERNÉNNÍCH ÚPRAV

Součástí stavby je kácení a výsadba porostů. Kácení bude provedeno dle inventarizační tabulky mimo vegetační období. Místo náhradní výsadby bude upřesněno v rámci akce dle požadavků starosty obce Rozseč.

Při realizaci výsadby dřevin musí být dodržena ČSN 83 9021 Technologie vegetačních úprav v krajině – Rostliny a jejich výsadba, ČSN 83 9051 Technologie vegetačních úprav v krajině – Rozvojová a udržovací péče o vegetační plochy, ČSN 464902–1 Výpěstky okrasných dřevin; Všeobecná ustanovení a ukazatele jakosti.

Bude dodrženo rovněž standardů AOPK (arboristické standardy).

Náhradní výsadba keřů a stromů odpovídá stanovištním podmínkám daného území, jako je nadmořská výška, půdní a vlhkostní poměry, navrhovaná funkce, dostupnost požadovaného výsadbového materiálu, možnosti následné péče a technologie zakládání.

Sadební materiál stromů - výsadba listnatých stromů (ok 6-8 cm, rozvětvený s balem) bude do vykopaných jamek (dle normy ČSN 83 9021) 1,5 - násobku průměru kořenového systému nebo zemního balu (průměr balu 50 cm), kořeny budou ve výsadbové jámě volně rozloženy a sazenice budou umístěné stejně vysoko jako na předchozím stanovišti. K sazenicím budou osazeny tři kůly zatlučené min. 0,5 m do země, délka kůly bude 2,0 m (průměr 8 cm), s dřevěnými příčkami (půlené) na zpevnění. Sazenice bude ke kůlu upevněna dvěma sadařskými úvazky, tak aby zaujímala vycentrovanou polohu. U sazenic stromů bude vytvořena závlahová mísa s mulčem. Mechanická ochrana proti okusu a vytloukání bude provedena z chráničky z pletiva ze svařovaného pozinku, bez konkrétní specifikace ok o min. výšce po konec kůlů. Vzdálenost ochranného pláště od vysazené dřeviny musí být nejméně 0,35 m.

Všechny dřeviny budou opatřeny ochranným nátěrem proti korní spále (např. arboflex) a chemickým přípravkem proti okusu (báze repelentního přípravku a současně bude přítomna také písčitá složka). Výsadba ovocného stromu, který byl zvolen jako krajová odrůda jabloně (v případě nedostupnosti možno nahrazení jiné krajové odrůdy) bude polokmen (výška kmene 1,30-1,69 m).

Sadební materiál keřů - Sazenice keřů budou krytokořenné a budou osazeny do jamky o rozměru 0,25 x 0,25 (do velikosti cca 0,015 m³). Sazenice budou opatřeny mechanickou chráničkou s menším průměrem ok a budou rovněž opatřeny ochranným nátěrem proti okusu. Vysázené keře budou důkladně zality, tj. po výsadbě minimálně 2x (2x10 l na keř). Zalévání je vhodné realizovat opětovně 14 dní po výsadbě minimálně 2x (2x10 l na keř). U sazenic keřů bude vytvořena závlahová mísa s mulčem.

B.7 POPIS VLIVŮ STAVBY NA ŽIVOTNÍ PROSTŘEDÍ A JEHO OCHRANA

a) Vliv na životní prostředí - ovzduší, hluk, odpady, půda

Vliv na životní prostředí z hlediska ovzduší, hluku, dopadu na vodu, produkce odpadů a vlivu na půdu bude minimální. Během výstavby lze předpokládat zvýšenou prašnost a hlučnost, ty však

nebudou překračovat povolené meze a lze je snížit vhodnými opatřeními během výstavby. Stavba neprodukuje žádné odpadní vody ani emise.

Zhotovitel je povinen při stavebních pracích udržovat pořádek a čistotu nejen na jím užívaném pozemku, ale také uklízet odpady v bezprostředním okolí, které vzniknou v souvislosti se stavbou, a to na vlastní náklady. Povinností zhotovitele je zneškodnit všechny odpady povoleným způsobem v souladu se zákonem č. 541/2020 Sb., o odpadech a změně některých dalších zákonů, ve znění pozdějších předpisů (zejména ustanovení § 12).

b) Vliv na přírodu a krajinu

Realizované opatření bude mít pozitivní vliv na krajinu a životní prostředí. V rámci stavby dojde k dotčení významného krajinného prvku – vodního toku.

Při realizaci je nutno dodržovat zvýšenou pozornost, aby nedocházelo k ohrožování ŽP zejména mechanizačními prostředky (např. úniky pohonných hmot, olejů do povrchových vod a zeminy atd.).

Pro případ havárie zabezpečí zhotovitel na staveništi prostředky na likvidaci těchto následků. Pro snížení dopadů na jakost vod při případné poruše se navrhuje použití látek rostlinného původu, které neobsahují toxické látky a jsou plně biologicky rozložitelné.

Dopravní prostředky a mechanismy budou na pracovišti ve vzorném technickém stavu. Při použití strojů s hydraulikou bude použito náplní z biologicky odbouratelných olejů. Dodavatel zajistí, aby byla během stavby snížena prašnost na minimum.

Všemi dostupnými prostředky bude zamezeno možnosti úniku cizorodých látek do životního prostředí. Lehce odplavitelný materiál a závadné látky, které by mohly kontaminovat okolní prostředí, nebudou ukládány v blízkosti toku. Stavba bude vybavena dostatečným množstvím sanačních prostředků, všechny mechanismy pohybující se na stavbě budou udržovány v dobrém technickém stavu a bude prováděna jejich kontrola zejména z hlediska možných úkapů provozních kapalin. Manipulace s ropnými látkami a pohonnými hmotami musí být prováděna pouze na zabezpečených plochách.

B.8 CELKOVÉ VODOHOSPODÁŘSKÉ ŘEŠENÍ

Návrh se zabývá opravou koryta vodního toku. Oprava koryta podpoří ochranu obyvatel a ochranu majetku třetích osob před zvýšenými průtoky a povodněmi.

B.9 OCHRANA OBYVATELSTVA

Vzhledem k charakteru stavby nejsou kladeny zvláštní požadavky z hlediska civilní ochrany obyvatelstva.

B.10 ZÁSADY ORGANIZACE VÝSTAVBY

a) napojení staveniště na stávající dopravní a technickou infrastrukturu

Příjezd na stavbu je uvažován po místních komunikacích obce Rozseč. Do koryta toku budou provedeny sjezdy, v úseku opěrných zdí bude odtěžení sedimentu provedeno ze břehu koryta.

Zhotovitel musí zajistit bezpečnost silničního provozu na přilehlých komunikacích. Před zahájením stavby bude proveden zhotovitelem pasport silnic a přilehlých pozemků. Staveniště a výjezd z něj nutno opatřit nezbytnými omezujícími a výstražnými mobilními značkami.

Při příjezdu a výjezdu vozidel z místa staveniště na místní komunikace, ale i při využívání veřejně přístupných účelových komunikací vozidly stavby, nesmí docházet k poškození a znečišťování dotčených pozemních komunikací. V případě znečištění musí zhotovitel prací zajistit jejich řádné čištění, v případě poškození pozemních komunikací musí být provedena jejich oprava, a to na náklady zhotovitele prací.

b) ochrana okolí staveniště a požadavky na související asanace, demolice, demontáž, dekonstrukce a kácení dřevin apod.

Před realizací stavby bude nutné kácení dřevin.

Ponechané dřeviny budou v průběhu realizace stavby chráněny před poškozením a ničením ve smyslu §7 zákona o ochraně přírody. Bude dodržena ČSN 83 9061 - Technologie vegetačních úprav v krajině – Ochrana stromů, porostů a vegetačních ploch při stavebních pracích.

V průběhu terénních a stavebních prací bude respektována obecná ochrana rostlin a živočichů ve smyslu §5 odst. 3 zákona o ochraně přírody.

V průběhu stavby bude zhotovitel dbát, aby byla při stavební činnosti minimalizována prašnost např. zkrápěním povrchu komunikace a volbou vhodného technologického postupu realizace stavby. Navazující vozovky na výjezdu ze stavby budou v případě znečištění průběžně čištěny.

Před zahájením stavby bude provedena fotodokumentace stávajícího stavu okolních staveb (rodinného domu, mostů, plotů, sloupů nadzemního vedení, apod.). Fotodokumentace bude provedena i u pozemků užívaných jako přístupová trasa ke stavbě.

c) vstup a vjezd na stavbu, přístup na stavbu po dobu výstavby

Staveniště bude označeno tabulkou „Nepovolaným osobám vstup zakázán.“ Staveniště bude řádně ohraničeno a přístup na staveniště nebude veřejnosti umožněn.

d) maximální dočasné a trvalé zábory pro staveniště

Zařízení staveniště bude umístěno na pozemku p.č. 759/1, 110/13. Využité pozemky budou po ukončení stavby uvedeny do původního stavu. Charakter stavby neklade mimořádné požadavky na zařízení staveniště. Rozsah provozního a sociálního zařízení bude minimální a bude věcí dodavatele stavby. Bezbariérové trasy nejsou navrhovány ani vyžadovány.

e) požadavky na ochranu životního prostředí při výstavbě

Vliv na životní prostředí z hlediska ovzduší, hluku, dopadu na vodu, produkce odpadů a vlivu na půdu bude minimální. Během výstavby lze předpokládat zvýšenou prašnost a hlučnost, ty však nebudou překračovat povolené meze a lze je snížit vhodnými opatřeními během výstavby. Stavba neprodukuje žádné odpadní vody ani emise.

Zhotovitel je povinen při stavebních pracích udržovat pořádek a čistotu nejen na jím užívaném pozemku, ale také uklízet odpady v bezprostředním okolí, které vzniknou v souvislosti se stavbou, a to na vlastní náklady. Povinností zhotovitele je zneškodnit všechny odpady povoleným způsobem v souladu se zákonem č. 541/2020 Sb., o odpadech a změně některých dalších zákonů, ve znění pozdějších předpisů (zejména ustanovení § 12).

Realizované opatření bude mít pozitivní vliv na krajinu a životní prostředí. V rámci stavby dojde k dotčení významného krajinného prvku – vodního toku.

Při realizaci je nutno dodržovat zvýšenou pozornost, aby nedocházelo k ohrožování ŽP zejména mechanizačními prostředky (např. úniky pohonných hmot, olejů do povrchových vod a zeminy atd.). Pro případ havárie zabezpečí zhotovitel na staveništi prostředky na likvidaci těchto následků. Pro snížení dopadů na jakost vod při případné poruše se navrhuje použití látek rostlinného původu, které neobsahují toxické látky a jsou plně biologicky rozložitelné.

Dopravní prostředky a mechanismy budou na pracovišti ve vzorném technickém stavu. Při použití strojů s hydraulikou bude použito náplní z biologicky odbouratelných olejů. Dodavatel zajistí, aby byla během stavby snížena prašnost na minimum.

Všemi dostupnými prostředky bude zamezeno možnosti úniku cizorodých látek do životního prostředí. Lehce odplavitelný materiál a závadné látky, které by mohly kontaminovat okolní prostředí, nebudou ukládány v blízkosti toku. Stavba bude vybavena dostatečným množstvím sanačních prostředků, všechny mechanismy pohybující se na stavbě budou udržovány v dobrém technickém stavu a bude prováděna jejich kontrola zejména z hlediska možných úkapů provozních kapalin. Manipulace s ropnými látkami a pohonnými hmotami musí být prováděna pouze na zabezpečených plochách.

f) zásady bezpečnosti a ochrany zdraví při práci na staveništi

Zhotovitel vypracuje havarijní plán, který bude předložen objednateli stavby. Havarijní a povodňový plán bude vždy uložen na staveništi.

Stavba nebude prováděna více zhotoviteli. Projektová dokumentace předurčuje provádění stavby pouze jedním generálním dodavatelem. Z tohoto důvodu není potřeba stanovovat koordinátora BOZP.

Zaměstnavatelé zhotovitele jsou povinni dodržovat požadavky kladené na bezpečnost a ochranu zdraví při práci při přípravě projektu a realizaci stavby, jimiž jsou:

- udržování pořádku a čistoty na staveništi,
- uspořádání staveniště podle příslušné dokumentace,
- umístění pracoviště, jeho dostupnost, stanovení komunikací nebo prostoru pro příchod a pohyb fyzických osob, výrobních a pracovních prostředků a zařízení,
- zajištění požadavků na manipulaci s materiálem,
- předcházení zdravotním rizikům při práci s břemeny,
- provádění kontroly před prvním použitím, během používání, při údržbě a pravidelném provádění kontrol strojů, technických zařízení, přístrojů a náradí během používání s cílem odstranit nedostatky, které by mohly nepříznivě ovlivnit bezpečnost a ochranu zdraví,
- splnění požadavků na odbornou způsobilost fyzických osob konajících práce na staveništi,
- určení a úprava ploch pro uskladnění, zejména nebezpečných látek, přípravků a materiálů,

- splnění podmínek pro odstraňování a odvoz nebezpečných odpadů,
- uskladňování, manipulace, odstraňování a odvoz odpadu a zbytků materiálů,
- přizpůsobování času potřebného na jednotlivé práce nebo jejich etapy podle skutečného postupu prací, - předcházení ohrožení života a zdraví fyzických osob, které se s vědomím zaměstnavatele mohou zdržovat na staveništi,
- zajištění spolupráce s jinými osobami,
- předcházení rizikům vzájemného působení činností prováděných na staveništi nebo v jeho těsné blízkosti,
- vedení evidence přítomnosti zaměstnanců a dalších fyzických osob na staveništi, které mu bylo předáno,
- přijetí odpovídajících opatření, pokud budou na staveništi vykonávány práce a činnosti vystavující zaměstnance ohrožení života nebo poškození zdraví,
- dodržování bližších minimálních požadavků na bezpečnost a ochranu zdraví při práci na stavenišťích stanovených prováděcím právním předpisem.

Zaměstnavatelé jsou dále povinni zajistit, aby stroje, technická zařízení, dopravní prostředky a nářadí byly z hlediska bezpečnosti a ochrany zdraví při práci vhodné pro práci, při které budou používány. Stroje, technická zařízení, dopravní prostředky a nářadí musí být:

- vybaveny ochrannými zařízeními, která chrání život a zdraví zaměstnanců,
- vybaveny nebo upraveny tak, aby odpovídaly ergonomickým požadavkům a aby zaměstnanci nebyli vystaveni nepříznivým faktorům pracovních podmínek,
- pravidelně a řádně udržovány, kontrolovány a revidovány.

Zhotovitelé jsou povinni zajistit, aby při provozu a používání strojů a technických zařízení, nářadí a dopravních prostředků na staveništi byly kromě požadavků zvláštních právních předpisů (nařízení vlády č. 378/2001 Sb.) dodržovány bližší minimální požadavky na bezpečnost a ochranu zdraví při práci stanovené v nařízení vlády č. 591/2006 Sb., příloha č. 2 a aby byly splněny požadavky na organizaci práce a pracovní postupy stanovené v nařízení vlády č. 591/2006 Sb., příloha č. 3.

Na staveništi je nezbytné postupovat v souladu se zásadami bezpečnosti a ochrany zdraví při práci, tak jak je stanovují platné normativy a legislativa (zejména zákon č. 309/2006 Sb. a nařízení vlády č. 591/2006 Sb.). Za dodržování zásad bezpečnosti práce a ochrany zdraví při práci je na stavbě odpovědný zhotovitel stavby. Pracovníci budou prokazatelně seznámeni se zásadami BOZP zápisem do stavebního deníku před zahájením prací.

Zemní práce budou zahájeny až po vytyčení inženýrských sítí a určení jejich ochranných pásem. Veškeré výkopy budou řádně označeny bezpečnostními páskami a za snížené viditelnosti osvětleny.

Stavba musí být řádně označena a po dobu stavebních prací je do uvedené lokality nepovolaným vstup zakázán. Je třeba zajistit, aby nemohlo dojít k úrazu, zejména při pohybu mechanizačních prostředků.

g) bilance zemních prací, požadavky na přísun nebo deponie zemin

Stavební materiál bude odvážen na stavbu postupně, aby byli minimální potřebné plochy na skládku tohoto materiálu. Na stavbě budou spotřebovány pouze pohonné hmoty pro strojový park dodavatele. Potřeby materiálů a hmot pro výstavbu řeší technická zpráva objektů.

V rámci údržby bude s materiálem manipulováno pouze v prostoru koryta a prostoru pro jeho

uložení. Jako mezideponie poslouží parcela č. 759/1 a č. 110/13, k. ú. Rozseč, ve vlastnictví obce Rozseč.

Sedimenty budou odvodněny na parcele č. 110/13 a poté budou odvezeny na skládku Technických služeb Velké Meziříčí, která je vzdálena 23 km od stavby.

Stavební suť a asfaltové směsi budou uloženy v recyklačním dvoře Velké Meziříčí, vzdáleném 26 km od stavby.

h) limity pro užití výškové mechanizace

Není předmětem.

i) požadavky na postupné uvádění stavby do provozu (užívání), požadavky na průběh a způsob přípravy a realizace výstavby a další specifické požadavky

Před vlastní realizací bude provedeno kácení dřevin. Se stavbou nesouvisí žádné další investice.

j) návrh fází výstavby za účelem provedení kontrolních prohlídek

Výstavba bude probíhat postupně, stavba bude probíhat „shora dolů“.

Kontrolní dny budou prováděny v rámci gesce investora v souladu se zákonem, což znamená, že investor je zodpovědný za plánování a organizaci těchto kontrol. Tento proces zajišťuje, že všechny fáze výstavby budou pravidelně a důkladně kontrolovány, aby se zajistilo dodržování projektových specifikací, standardů kvality a právních předpisů.

k) dočasné objekty

Dočasné objekty nebudou v rámci stavby zřizovány.

Vypracovala:

Ing. Lucie Seifertová

V Náměšti nad Oslavou, dne:

Únor 2024